

## Reseña

Yale H. Ferguson and Richard W. Mansbach. (2007). “Post-internationalism and IR Theory”, *Millennium: Journal of International Studies*, Vol.35 No.3, pp. 529-549.

### 1- Principios

a- Sostienen que antes que estudiar cómo debe ser concebido lo “internacional”, quizá lo que se debe tener en cuenta es cuál es el rol que siguen teniendo los Estados y las relaciones interestatales en un mundo globalizado, puesto que se encuentran ante innumerables tipos de actores que constituyen *issues* significativos. Esto es lo que aborda una teoría posinternacional. Toman en cuenta dos supuestos:

- i) Las teorías tradicionales continúan siendo útiles en contextos específicos.
- ii) La teoría posinternacional interviene en los desafíos que dejan planteadas las teorías tradicionales.

b- Lo “internacional” se ha desarrollado a partir de los Estados y las fronteras territoriales. A partir de la conceptualización que elijamos de Estado, territorio, soberanía, poder, seguridad, etc.; estaremos trabajando con las teorías tradicionales.

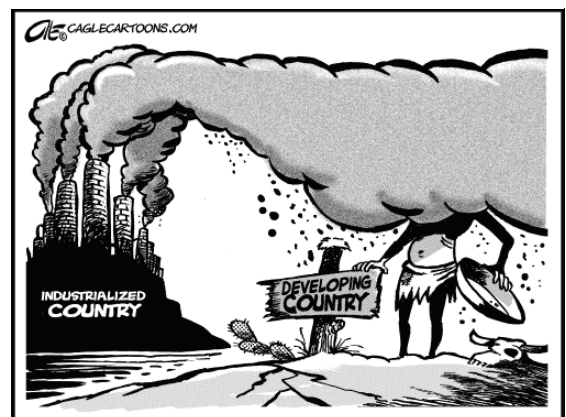
c- Carr hizo una observación indiscutible: “la teoría que establece el divorcio entre la esfera de la política y de la moral es muy superficialmente atractiva... pero evade el problema insoluble de encontrar la justificación moral para el uso de la fuerza” (1946). El mismo Morgenthau complementa con “El poder de una nación... depende no sólo de la diplomacia y del uso de la fuerza militar sino del atractivo que posee para otras naciones su filosofía política, sus instituciones políticas y su política pública”

d- En el mundo actual, la ‘complejidad’ (¡ !) consustancial a la globalización, toma la multiplicidad de actores, las identidades y el espacio político. La TPI no es solamente teórica sino apunta a la aplicación práctica analizando los *issues* políticos globales.

### 2- Elementos centrales de una TPI:

- Se aparta de las visiones estatocéntricas del realismo y neorrealismo.

Sigue la visión de Rosenau respecto a que las RI se basan en interacciones más allá de las naciones y los Estados. Acuñando neologismos del tipo “turbulencia” y neologismos como “*fragmegration*” (*fragmentation, integration or fission/fision*).



- La TPI enfatiza la “continuidad” de los cambios pero en algunos contextos es más “rápido” que en otros. El cambio no siempre es lineal (el famoso ‘take-off’ de W. W. Rostow).

- Además, la historia es fundamental, aunque está influida por lo “subjetivo” (constructivismo). Esto es relevante para interpretar el pasado y el presente (S. Sassen habla de que hay en la historia distintos niveles de complejidad).

- Parecería que la cuestión es averiguar “cuál es el legado del pasado”; es decir, adoptar una amplia visión del espacio político (fronteras intermísticas). Como complementa Rosenau, el tema parece estar en “cómo asegurar un mundo en el que las fronteras – físicas, identitarias y simbólicas están continuamente cambiando”<sup>1</sup>. Afirma este autor que estamos en presencia de un mundo “caracterizado por la bifurcación de estructuras globales, proliferación de actores, revolución tecnológica, globalización del intercambio económico, presencia de temas que vinculan la interdependencia y los bienes colectivos, la debilidad de la autoridad del Estado, subgrupismo, incremento de los asesinatos individuales y una ampliación de la brecha al interior y entre países que reflejan los beneficios de la globalización y aquellos que no se benefician.

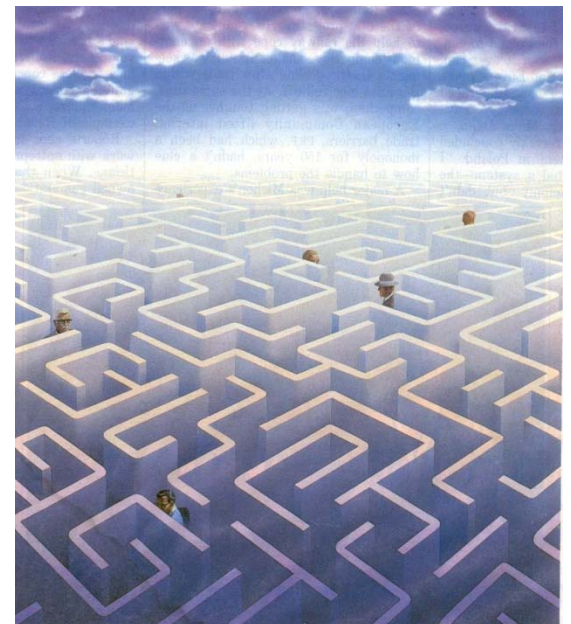
- La TPI enfatiza el cambio en la política global y que este es producto de un proceso de fusión y fisión de la autoridad. La fusión está representada por el crecimiento de las redes de conexión en el comportamiento de las personas. La fisión es la fractura de unidades políticas que se transforman en islas de autoidentificación que especializan la autoridad y afectan los bienes colectivos.

- Las políticas, la gobernanza global, las identidades y las lealtades: todos los actores en la TPI se relacionan de algún modo u otro. Habría una simultaneidad de interacciones complejas entre dos mundos: uno estatocéntrico y otro multicéntrico y en ellos el problema de la autoridad.

- La soberanía sigue siendo importante pero está totalmente subsumida por interacciones de todo tipo.

- La TPI define la autoridad y la gobernanza como una influencia que es efectiva o el ejercicio del control. La gobernanza global hace referencia a los patrones de la autoridad política que domina el mundo y no sólo a las formas de gobernanza que son realmente globales. Por tanto, la cuestión analítica central de la TPI es: “quién o qué influencia qué en la política global y por qué” (p. 542).

- La TPI asume que la noción de anarquía de las teorías clásicas no es más que afirmar que no hay una



<sup>1</sup> Específicamente: ‘How do we assess a world in which the Frontier is continuously shifting, widening and narrowing, simultaneously undergoing erosion with respect to many issues and reinforcement with respect to others? How do we reconceptualize political space so that it connotes identities and affiliations (say, religious, ethnic, and professional) as well as territorialities? ... Under what circumstances does authority along the Frontier accrue to like-minded states, to global regimes, to transnational organizations, to subnational entities, or to coalitions of diverse types of actors?’(p. 534)

autoridad supranacional. Pero, en su lugar, aducen que los asuntos humanos están gobernados diariamente por una multitud de políticas individuales entre, al interior o en forma transversal a los Estados.

- Las relaciones entre las identidades y las lealtades son centrales en la TPI puesto que cada persona posee múltiples identidades. No es lo mismo identidad que lealtad: pueden coexistir o haber conflicto; lo cuál va más allá del Estado. Es conocido el problema de *Pinocchio* citado por Susan Strange. Es decir, cuál es la lealtad hacia un mentiroso!



### 3- Confluencia y conflicto con el Liberalismo institucional, Sociedad internacional (*The English School*), Constructivismo, Teoría Crítica y Posmodernismo<sup>2</sup>.

Respecto al Liberalismo institucional, asumen el trabajo de Michael Barnett and Martha Finnemore, quienes caracterizan a las IO esencialmente como burocracias que ejercen “la autoridad racional-legal” en su dominio de acción. Por tanto, de este trabajo se desprende la naturaleza “patológica” de la burocracia.



Con la visión de H. Bull de sociedad internacional (*English school*), se pone en duda el concepto de “*new medievalism*” por ser eurocéntrico.

Con el constructivismo y posmodernismo comparten que la política global es “socialmente construida” (p.547), pero no acepta el extremo relativismo respecto a que, epistemológicamente, no sería posible abordar estudios empíricos. Los autores insisten y están de acuerdo con Wendt y la mayoría de los constructivistas en que “hay una realidad objetiva más allá”, aunque reconocen que es complejo analizarla debido a la inadecuada información que subyace “detrás de los ojos”. Enfatizan que las dimensiones subjetivas de la vida política –ideas, normas, identidades, aún el mismo lenguaje– consisten de referentes empíricos pero son más difíciles de investigar que las dimensiones objetivas.



### 4- Una agenda para la investigación post-internacional.

- a) En principio se requiere una perspectiva histórica de larga duración. En especial el estudio de los imperios (Estados, territorios, fronteras, etc.).
- b) Abordar el origen, evolución y desarrollo de las identidades y lealtades.
- c) Estudiar los “*political issues*”; es decir, las tendencias en el medio ambiente global y local y las condiciones del comportamiento de individuos y colectividades, cuáles son las fuentes de control e influencia, como se construye la legitimidad, cuáles son las implicaciones normativas de la asignación de valores, etc.

\*\*\*

<sup>2</sup> Ver como complemento y comparativa el Art. de Mónica Salomón González.